

ส่วนที่ ๒

ยุทธศาสตร์การพัฒนองค์กรปกครองส่วนท้องถิ่น

๑. ความสัมพันธ์ระหว่างแผนพัฒนาระดับมหภาค

๑.๑ แผนยุทธศาสตร์ชาติ ๒๐ ปี (พ.ศ. ๒๕๖๑-๒๕๘๐)

วิสัยทัศน์ประเทศไทย

“ประเทศไทยมีความมั่นคง มั่งคั่ง ยั่งยืน เป็นประเทศพัฒนาแล้ว ด้วยการพัฒนาตามหลักปรัชญาของเศรษฐกิจพอเพียง”

ประเด็นยุทธศาสตร์ชาติ

๑. ยุทธศาสตร์ด้านความมั่นคง

๑.๑ ประชาชนอยู่ดีกินดีและมีความสุข

๑.๒ บ้านเมืองมีความมั่นคงในทุกมิติและทุกระดับ

๑.๓ กองทัพ หน่วยงานด้านความมั่นคง ภาครัฐ ภาคเอกชน และภาคประชาชน มีความพร้อมในการป้องกันและแก้ไขปัญหาความมั่นคง

๑.๔ ประเทศไทยมีบทบาทด้านความมั่นคงเป็นที่ชื่นชมและได้รับการยอมรับโดยประชาคมระหว่างประเทศ

๑.๕ การบริหารจัดการความมั่นคงมีผลสำเร็จที่เป็นรูปธรรมอย่างมีประสิทธิภาพ

๒. ยุทธศาสตร์ด้านการสร้างความสามารถในการแข่งขัน

๒.๑ ประเทศไทยเป็นประเทศที่พัฒนาแล้วเศรษฐกิจเติบโตอย่างมีเสถียรภาพและยั่งยืน

๒.๒ ประเทศไทยมีขีดความสามารถในการแข่งขันสูงขึ้น

๓. ยุทธศาสตร์การพัฒนาและเสริมสร้างศักยภาพคน

๓.๑ คนไทยเป็นคนดีคนเก่ง มีคุณภาพ พร้อมสำหรับวิถีชีวิตในศตวรรษที่ ๒๑

๓.๒ สังคมไทยมีสภาพแวดล้อมที่เอื้อและสนับสนุนต่อการพัฒนาคนตลอดช่วงชีวิต

๔. ยุทธศาสตร์ด้านการสร้างโอกาสความเสมอภาคและเท่าเทียมกันทางสังคม

๔.๑ สร้างความเป็นธรรม และลดความเหลื่อมล้ำในทุกมิติ

๔.๒ กระจายศูนย์กลางความเจริญทางเศรษฐกิจและสังคม เพิ่มโอกาสให้ทุกภาคส่วนเข้ามาเป็นกำลังของการพัฒนาประเทศในทุกระดับ

๔.๓ เพิ่มขีดความสามารถของชุมชนท้องถิ่นในการพัฒนา การพึ่งตนเองและการจัดการตนเอง เพื่อสร้างสังคมคุณภาพ

๕. ยุทธศาสตร์ด้านการสร้างการเติบโตบนคุณภาพชีวิตที่เป็นมิตรกับสิ่งแวดล้อม

๕.๑ อนุรักษ์และรักษาทรัพยากรธรรมชาติสิ่งแวดล้อม และวัฒนธรรม ให้คนรุ่นต่อไปได้ใช้อย่างยั่งยืน มีสมดุล

๕.๒ ฟื้นฟูและสร้างใหม่ฐานทรัพยากรธรรมชาติและสิ่งแวดล้อม เพื่อลดผลกระทบทางลบ จากการพัฒนาสังคมเศรษฐกิจของประเทศ

๕.๓ ใช้ประโยชน์และสร้างการเติบโต บนฐานทรัพยากรธรรมชาติและสิ่งแวดล้อมให้สมดุล ภายในขีดความสามารถของระบบนิเวศ

๕.๔ ยกระดับกระบวนการตัดสินใจกำหนดอนาคตประเทศด้านทรัพยากรธรรมชาติและสิ่งแวดล้อมและวัฒนธรรม บนหลักของการมีส่วนร่วม และธรรมาภิบาล

๖. ยุทธศาสตร์ด้านการปรับสมดุลและพัฒนาระบบการบริหารจัดการภาครัฐ

๖.๑ ภาครัฐมีวัฒนธรรมการทำงานที่มุ่งผลสัมฤทธิ์และผลประโยชน์ส่วนรวม ตอบสนอง ความต้องการของประชาชนได้อย่างสะดวก รวดเร็ว โปร่งใส

๖.๒ ภาครัฐมีขนาดที่เล็กลง พร้อมปรับตัวให้ทันต่อการเปลี่ยนแปลง

๖.๓ ภาครัฐมีความโปร่งใส ปลอดการทุจริตและประพฤติมิชอบ

๖.๔ กระบวนการยุติธรรม เป็นไปเพื่อประโยชน์ต่อส่วนรวมของประเทศ

๑.๒ แผนพัฒนาเศรษฐกิจและสังคมแห่งชาติ ฉบับที่ ๑๒ (พ.ศ. ๒๕๖๐-๒๕๖๔)

แผนพัฒนาเศรษฐกิจและสังคมแห่งชาติ ฉบับที่ ๑๒ (พ.ศ. ๒๕๖๐-๒๕๖๔) ได้จัดทำขึ้นในช่วงเวลาของการปฏิรูปประเทศและสถานการณ์โลกที่เปลี่ยนแปลงอย่างรวดเร็วและเชื่อมโยงกันใกล้ชิดกันมากขึ้น โดยได้น้อมนำหลัก “ปรัชญาของเศรษฐกิจพอเพียง” มาเป็นปรัชญาทางในการพัฒนาประเทศต่อเนืองจากแผนพัฒนา ฉบับที่ ๙-๑๑ เพื่อเสริมสร้างภูมิคุ้มกันและช่วยให้สังคมไทยสามารถยืนหยัดอยู่ได้อย่างมั่นคง เกิดภูมิคุ้มกัน และมีการบริหารจัดการความเสี่ยงอย่างเหมาะสม ส่งผลให้การพัฒนาประเทศสู่ความสมดุลและยั่งยืน ในการจัดทำแผนพัฒนาฯ ฉบับที่ ๑๒ ครั้งนี้ สำนักงานคณะกรรมการพัฒนาการเศรษฐกิจและสังคมแห่งชาติ (สศช.) ได้จัดทำบนพื้นฐานของกรอบยุทธศาสตร์ชาติ ๒๐ ปี (พ.ศ. ๒๕๖๐ - ๒๕๗๙) ซึ่งเป็นแผนหลักของการพัฒนาประเทศ และเป้าหมายการพัฒนาที่ยั่งยืน (Sustainable Development Goals: SDGs) รวมทั้งการปรับโครงสร้างประเทศไทยไปสู่ประเทศไทย ๔.๐ ตลอดจนประเด็นการปฏิรูปประเทศ นอกจากนี้ได้ให้ความสำคัญกับการมีส่วนร่วมของภาคีการพัฒนาทุกภาคส่วน ทั้งในระดับกลุ่มอาชีพ ระดับภาค และระดับประเทศในทุกขั้นตอนของแผนฯ อย่างกว้างขวางและต่อเนื่อง เพื่อร่วมกันกำหนดวิสัยทัศน์และ ทิศทางการพัฒนาประเทศ รวมทั้งร่วมจัดทำรายละเอียดยุทธศาสตร์ของแผนฯ เพื่อมุ่งสู่ “ความมั่นคง มั่งคั่ง และยั่งยืน” การพัฒนาประเทศในระยะแผนพัฒนาฯ ฉบับที่ ๑๒ จึงเป็นจุดเปลี่ยนที่สำคัญในการเชื่อมต่อกับยุทธศาสตร์ชาติ ๒๐ ปี ในลักษณะการแปลงยุทธศาสตร์ระยะยาวสู่การปฏิบัติ โดยในแต่ละยุทธศาสตร์ของแผนพัฒนาฯ ฉบับที่ ๑๒ ได้กำหนดประเด็นการพัฒนา พร้อมทั้งแผนงาน/โครงการสำคัญที่ต้องดำเนินการให้เห็นผลเป็นรูปธรรมในช่วง ๕ ปีแรกของการขับเคลื่อนยุทธศาสตร์ชาติ เพื่อเตรียมความพร้อมคน สังคม และระบบเศรษฐกิจของประเทศให้สามารถปรับตัวรองรับผลกระทบจากการเปลี่ยนแปลงได้อย่างเหมาะสม ขณะเดียวกัน ยังได้กำหนดแนวคิดและกลไกการขับเคลื่อนและติดตามประเมินผลที่ชัดเจน เพื่อกำกับให้การพัฒนาเป็นไปอย่างมีทิศทางและเกิดประสิทธิภาพ นำไปสู่การพัฒนาเพื่อประโยชน์สุขที่ยั่งยืนของสังคมไทย

ยุทธศาสตร์ในแผนพัฒนาฯ ฉบับที่ ๑๒ มีทั้งหมด ๑๐ ยุทธศาสตร์ โดยมี ๖ ยุทธศาสตร์ตามกรอบยุทธศาสตร์ชาติ ๒๐ ปี และอีก ๔ ยุทธศาสตร์ที่เป็นปัจจัยสนับสนุน ดังนี้

๔.๑ ยุทธศาสตร์การเสริมสร้างและพัฒนาศักยภาพทุนมนุษย์

๔.๒ ยุทธศาสตร์การสร้างความเป็นธรรมและลดความเหลื่อมล้ำในสังคม

๔.๓ ยุทธศาสตร์การสร้างความเข้มแข็งทางเศรษฐกิจและแข่งขันได้อย่างยั่งยืน

๔.๔ ยุทธศาสตร์การเติบโตที่เป็นมิตรกับสิ่งแวดล้อมเพื่อการพัฒนาที่ยั่งยืน

๔.๕ ยุทธศาสตร์การเสริมสร้างความมั่นคงแห่งชาติเพื่อการพัฒนาประเทศสู่ความมั่งคั่ง และ

ยั่งยืน

๔.๖ ยุทธศาสตร์การบริหารจัดการในภาครัฐ การป้องกันการทุจริตประพฤติมิชอบ

และธรรมาภิบาลในสังคมไทย

๔.๗ ยุทธศาสตร์การพัฒนาโครงสร้างพื้นฐานและระบบโลจิสติกส์

๔.๘ ยุทธศาสตร์การพัฒนาวิทยาศาสตร์ เทคโนโลยี วิจัย และนวัตกรรม

๔.๙ ยุทธศาสตร์การพัฒนาภาค เมือง และพื้นที่เศรษฐกิจ

๔.๑๐ ยุทธศาสตร์ความร่วมมือระหว่างประเทศเพื่อการพัฒนา

๑.๓ แผนพัฒนาภาค/แผนพัฒนากลุ่มจังหวัด/แผนพัฒนาจังหวัด

๑.๓.๑ ยุทธศาสตร์การพัฒนาภาคใต้ ประกอบด้วย

ยุทธศาสตร์ที่ ๑ พัฒนาการท่องเที่ยวของภาคให้เป็นแหล่งท่องเที่ยวคุณภาพ ชั้นนำของโลก

ยุทธศาสตร์ที่ ๒ พัฒนาอุตสาหกรรมบริการบูรณาการและปาล์มน้ำมันแห่งใหม่ของประเทศ

ประเทศ

ยุทธศาสตร์ที่ ๓ พัฒนาการผลิตสินค้าเกษตรหลักของภาคและสร้างความเข้มแข็ง สถาบัน

เกษตรกร

ยุทธศาสตร์ที่ ๔ พัฒนาโครงสร้างพื้นฐานสนับสนุนการท่องเที่ยว การพัฒนา เขตอุตสาหกรรม และการเชื่อมโยงการค้าโลก

ยุทธศาสตร์ที่ ๕ อนุรักษ์ฟื้นฟู และบริหารจัดการทรัพยากรธรรมชาติและสิ่งแวดล้อมอย่างเป็นระบบ เพื่อเป็นฐานการพัฒนาที่ยั่งยืน

ยุทธศาสตร์ที่ ๖ พัฒนาพื้นที่ระเบียงเศรษฐกิจภาคใต้อย่างยั่งยืน

๑.๓.๒ แผนพัฒนากลุ่มจังหวัดภาคใต้ฝั่งอ่าวไทย (ชุมพร สุราษฎร์ธานี นครศรีธรรมราช พัทลุง สงขลา)

เป้าหมายการพัฒนาของกลุ่มจังหวัดภาคใต้ฝั่งอ่าวไทย

“ศูนย์กลาง การเกษตร การค้า การลงทุน การท่องเที่ยวนานาชาติ และโลจิสติกส์ที่สมบูรณ์ เป็นมิตร กับสิ่งแวดล้อม สังคมคุณภาพ”

เป้าประสงค์รวม

๑. กลุ่มจังหวัดเป็นศูนย์กลาง การผลิตและแปรรูป ยางพารา ปาล์มน้ำมัน ข้าว ไม้ผล สมุนไพรการเพาะเลี้ยงสัตว์น้ำเศรษฐกิจ และการเลี้ยงสัตว์เศรษฐกิจที่มีความโดดเด่นในพื้นที่

๒. กลุ่มจังหวัดมีมูลค่าการค้า การลงทุนที่เพิ่มขึ้น

๓. กลุ่มจังหวัดเป็นสถานที่ท่องเที่ยวนานาชาติ ที่มีคุณภาพ และมีความหลากหลายของรูปแบบการท่องเที่ยว

๔. มีระบบโครงสร้างพื้นฐาน และระบบโลจิสติกส์ที่มีศักยภาพในการรองรับการพัฒนาด้านต่าง ๆ ของกลุ่มจังหวัด

๕. กลุ่มจังหวัดมีทรัพยากรธรรมชาติที่สมบูรณ์ มีสิ่งแวดล้อม ประชาชนมีคุณภาพชีวิต และสภาพสังคมที่ดี

ตำแหน่งจุดยืนทางยุทธศาสตร์ (Positioning) ของกลุ่มจังหวัดภาคใต้ฝั่งอ่าวไทย ตามแผนพัฒนากลุ่มจังหวัด ๕ ปี (พ.ศ. ๒๕๖๑ - ๒๕๖๕)

๑. ศูนย์กลางการท่องเที่ยว (เชิงอนุรักษ์ และนานาชาติ)

๒. ศูนย์กลางการค้า การลงทุน การบริหารจัดการ อย่างครบวงจรเพื่อเชื่อมโยงการค้า การลงทุน ระหว่างประเทศ

๓. ศูนย์กลางการสร้างสรรคเศรษฐกิจการเกษตร (ปาล์มน้ำมัน ยางพารา ข้าว ไม้ผล สมุนไพร ประมง ปศุสัตว์)

๔. เครือข่ายคมนาคมโลจิสติกส์ เชื่อมโยงภูมิภาคและนานาชาติ

ประเด็นการพัฒนาของกลุ่มจังหวัดภาคใต้ฝั่งอ่าวไทย

ประเด็นการพัฒนาในด้านที่ ๑ การพัฒนาการเกษตร ด้านการผลิต แปรรูป การตลาดและ การบริหารจัดการพืชเศรษฐกิจหลัก (ปาล์มน้ำมัน ยางพารา ข้าว ไม้ผล สมุนไพร) การประมง และปศุสัตว์

ประเด็นการพัฒนาในด้านที่ ๒ การส่งเสริมการค้า การลงทุน การบริหารจัดการ การตลาด ในสินค้าและบริการอย่างครบวงจร ที่เชื่อมโยงการค้า การลงทุนระหว่างประเทศ

ประเด็นการพัฒนาในด้านที่ ๓ การพัฒนาสู่การเป็นเมืองท่องเที่ยวระดับนานาชาติ ที่มีความหลากหลายของรูปแบบการท่องเที่ยว เพื่อรองรับนักท่องเที่ยวที่มีคุณภาพอย่างยั่งยืน

ประเด็นการพัฒนาในด้านที่ ๔ การพัฒนาระบบโครงสร้างพื้นฐาน การขนส่งโลจิสติกส์ พลังงาน ระบบเครือข่าย การสื่อสารสารสนเทศ เพื่อรองรับ การพัฒนาของกลุ่มจังหวัด

ประเด็นการพัฒนาในด้านที่ ๕ การพัฒนาสู่การเป็นเมืองสีเขียว และสังคมคุณภาพ

๑.๓.๓ แผนพัฒนาจังหวัดพัทลุง

วิสัยทัศน์ (Vision)

“เมืองคนคุณภาพ สิ่งแวดล้อมดี ชุมชนเข้มแข็ง เติบโตและมั่นคง จาการากฐานการเกษตร วัฒนธรรม ภูมิปัญญา และการท่องเที่ยวเชิงอนุรักษ์ที่ยั่งยืน”

พันธกิจ (Mission)

๑. พัฒนาคณะให้มีคุณภาพ สุขภาพดี มีความรู้และปัญญา พร้อมคุณธรรม ครอบครัวยุติธรรม ชุมชนเข้มแข็ง พึ่งพาตนเองได้อย่างยั่งยืน

๒. เสริมสร้างและจัดการให้เกิดความอุดมสมบูรณ์ของทรัพยากรธรรมชาติ และดูแลรักษาคุณภาพสิ่งแวดล้อม

๓. พัฒนาชุมชนให้มีความเข้มแข็งด้วยหลักปรัชญาเศรษฐกิจพอเพียง มีความสามารถในการพึ่งตนเองได้สูง ปรับตัวได้เท่าทันการเปลี่ยนแปลง

๔. พัฒนาการเกษตรให้มีความก้าวหน้าและยั่งยืน เป็นรายได้หลักทางเศรษฐกิจของจังหวัดและความมั่นคงทางอาหารในอนาคต

๕. ส่งเสริมและพัฒนากองทุนท่องเที่ยวเชิงอนุรักษ์ให้มีคุณภาพมาตรฐานทางการท่องเที่ยวเชิงอนุรักษ์แบบครบวงจร

เป้าประสงค์รวม (Objectives)

เพื่อให้สอดคล้องกับศักยภาพการพัฒนาจังหวัดและบริบทการเปลี่ยนแปลงทางเศรษฐกิจและสังคมของประเทศและก้าวไปสู่วิสัยทัศน์การพัฒนาจังหวัดที่พึงปรารถนาในระยะเวลา ๔ ปี จังหวัดจึงกำหนดเป้าประสงค์รวมของการพัฒนา ดังนี้

๑. พัทลุงเมืองเกษตรคุณภาพมาตรฐานสากลการเกษตรของจังหวัด สร้างความมั่นคงทางเศรษฐกิจ กระจายรายได้ สร้างงาน อาชีพแก่เกษตรกร และชุมชน

๒. การท่องเที่ยวสร้างความมั่นคงทางเศรษฐกิจกระจายรายได้สู่จังหวัดและรักษาสิ่งแวดล้อมที่ยั่งยืน

๓. ประชาชนมีคุณภาพชีวิต เรียนรู้ตลอดชีวิต สังคมน่าอยู่ และมีความสงบด้วยหลักปรัชญาเศรษฐกิจพอเพียง

๔. พัทลุงสีเขียว ทรัพยากรธรรมชาติสมบูรณ์ มีสิ่งแวดล้อมที่ดี

๕. ระบบโครงสร้างพื้นฐานมีประสิทธิภาพ การคมนาคมปลอดภัย การบริหารจัดการมีธรรมาภิบาล

ประเด็นยุทธศาสตร์ (Strategic Issue)

ประเด็นยุทธศาสตร์ที่ ๑ การเพิ่มขีดความสามารถภาคเกษตร อุตสาหกรรมต่อเนื่องจากการเกษตร และผลิตภัณฑ์ชุมชน และท้องถิ่น

ประเด็นยุทธศาสตร์ที่ ๒ การพัฒนาสู่อุตสาหกรรมการท่องเที่ยวเชิงนิเวศน์แบบเพิ่มคุณค่าครบวงจรที่ยั่งยืน

ประเด็นยุทธศาสตร์ที่ ๓ การพัฒนาคน สังคมคุณธรรม สู่มืองแห่งปัญญาและสันติสุขที่ยั่งยืน

ประเด็นยุทธศาสตร์ที่ ๔ การจัดการทรัพยากรธรรมชาติและสิ่งแวดล้อมที่ยั่งยืน

ประเด็นยุทธศาสตร์ที่ ๕ การพัฒนาโครงสร้างพื้นฐาน และการบริหารกิจการบ้านเมืองรองรับการเปลี่ยนแปลง และพัฒนาเมืองสู่อนาคต

๑.๔ ยุทธศาสตร์การพัฒนาขององค์กรปกครองส่วนท้องถิ่นในเขตจังหวัดพัทลุง

วิสัยทัศน์

“คนมีคุณภาพชีวิตที่ดี มีเศรษฐกิจที่มั่นคง ดำรงวัฒนธรรมท้องถิ่น ”

คนมีคุณภาพชีวิตที่ดี หมายถึง ประชาชนมีความรักสามัคคี ได้รับการศึกษาอย่างเท่าเทียมและมีคุณภาพ มีสุขภาพและการดูแลสุขภาพที่ดี เด็ก เยาวชน สตรี ผู้สูงอายุ ผู้ด้อยโอกาส ได้รับการดูแล พื้นฟูและพัฒนาอย่างทั่วถึง อยู่ในสังคมที่มีความเข้มแข็งมีความปลอดภัยในชีวิตและทรัพย์สิน ปลอดภัยจากยาเสพติด ภายใต้ความสมดุลทางทรัพยากรธรรมชาติและสิ่งแวดล้อม

มีเศรษฐกิจที่มั่นคง หมายถึง ประชาชนมีงานทำ มีอาชีพที่มั่นคง ได้รับการบริการสาธารณะอย่างทั่วถึง มีระบบโครงสร้างพื้นฐานที่สะดวกปลอดภัย รายได้จากภาคเกษตรและการท่องเที่ยวที่มีการเจริญเติบโตจากรากฐานเพิ่มขึ้น สามารถพึ่งพาตนเองได้อย่างยั่งยืน บนพื้นฐานของหลักปรัชญาเศรษฐกิจพอเพียง

ดำรงวัฒนธรรมท้องถิ่น หมายถึง ศาสนา วัฒนธรรม ประเพณี และภูมิปัญญาท้องถิ่น ได้รับการอนุรักษ์ สืบทอด ควบคู่กับการบริหารจัดการความรู้ที่มีคุณภาพมาตรฐาน สามารถพัฒนาและต่อยอดต้นทุนทางวัฒนธรรมเพื่อสร้างมูลค่าเพิ่มทางเศรษฐกิจ

พันธกิจ

๑. ส่งเสริมความเท่าเทียม สร้างความปลอดภัยในชีวิตและทรัพย์สิน พัฒนาระบบรักษาความปลอดภัยและการบรรเทาสาธารณภัย จัดตั้งเครือข่ายเฝ้าระวังภัยในระดับชุมชน สร้างเมืองปลอดภัยบนฐานการมีส่วนร่วมของชุมชนสู่ชุมชนเข้มแข็งจัดการตนเอง

๒. พัฒนาโครงสร้างพื้นฐาน สะดวก ปลอดภัย และเชื่อมโยงไปสู่ภาคการเกษตร อุตสาหกรรม และการท่องเที่ยว

๓. ส่งเสริมให้ประชาชนมีส่วนร่วมการทำเกษตรตามหลักปรัชญาเศรษฐกิจพอเพียง มีการรวมกลุ่มแปรรูปผลผลิต การลดต้นทุนการผลิต การสร้างมูลค่าเพิ่ม การพัฒนาผลิตภัณฑ์ต่อเนื่องจากการเกษตร และการส่งเสริมช่องทางการตลาดให้ชุมชนเกิดความเข้มแข็งที่ยั่งยืน

๔. ยกระดับการท่องเที่ยวของคนในชุมชนให้มีคุณภาพ มาตรฐาน โดยใช้เทคโนโลยีและนวัตกรรมเป็นตัวร่วมในการขับเคลื่อนของคนในชุมชน ให้เข้มแข็งและยั่งยืน

๕. ส่งเสริมและพัฒนาคนพัทลุงให้มีคุณภาพ มีสุขภาพดี มีความรู้ มีคุณธรรม โดยสนับสนุนการศึกษาทุกระดับอย่างมีคุณภาพ สนับสนุนกิจกรรมด้านการสาธารณสุขให้มีประสิทธิภาพได้มาตรฐาน

๖. ส่งเสริมทำนุบำรุงศาสนา ศิลปะ วัฒนธรรม จารีตประเพณี และภูมิปัญญาท้องถิ่น ให้คงอยู่สืบไป โดยการมีส่วนร่วมของประชาชนในท้องถิ่น

๗. ส่งเสริมให้ประชาชนมีส่วนร่วมในการจัดการทรัพยากรธรรมชาติและสิ่งแวดล้อม เพิ่มการพัฒนาที่สมดุลและยั่งยืน

๘. พัฒนาประสิทธิภาพการบริหารจัดการองค์กรปกครองส่วนท้องถิ่นบนพื้นฐานการบริหารจัดการที่ดี และปรัชญาเศรษฐกิจพอเพียง

ประเด็นยุทธศาสตร์การพัฒนาขององค์กรปกครองส่วนท้องถิ่นในเขตจังหวัดพัทลุง (พ.ศ.๒๕๖๖-๒๕๗๐)

ยุทธศาสตร์การพัฒนา	เป้าหมาย	กลยุทธ์
๑. การเสริมสร้างความมั่นคง	๑. สถาบันหลักของชาติ มีความเข้มแข็งเป็นศูนย์กลางยึดเหนี่ยวจิตใจของประชาชน ๒. ชุมชนมีความเข้มแข็งในการดูแลตนเองให้มีความปลอดภัยจากภัยคุกคามในทุกรูปแบบ ๓. ประชาชนมีความมั่นคงปลอดภัยในชีวิตและทรัพย์สินเพิ่มขึ้น	๑. เสริมสร้างให้ประชาชน รักยึดมั่น และดำรงรักษาไว้ ซึ่งสถาบันหลักของชาติ ๒. เสริมสร้างภูมิคุ้มกันจากภัยคุกคามในทุกรูปแบบ (อาทิ ยาเสพติด โรคติดต่อ ภัยธรรมชาติ ไซเบอร์ การค้ำมนุษย์) ๓. สร้างความมั่นคง ปลอดภัย ในชีวิตและทรัพย์สินของประชาชน
๒. การพัฒนาโครงสร้างพื้นฐานและระบบโลจิสติกส์	๑. โครงสร้างพื้นฐานได้มาตรฐานและคุณภาพที่ดี ๒. ระบบโลจิสติกส์มีความเชื่อมโยงทั่วถึงทั้งภาคบริการ ภาคเกษตร และการท่องเที่ยว	๑. พัฒนาระบบโครงสร้างพื้นฐานด้านคมนาคมขนส่งและสาธารณูปโภค ๒. ส่งเสริมสนับสนุนให้มีระบบโลจิสติกส์ที่เชื่อมโยงทั่วถึงกัน ๓. ส่งเสริมการพัฒนาพื้นที่ให้สอดคล้องกับผังเมือง
๓. การสร้างความเข้มแข็งภาคเกษตรและระบบเศรษฐกิจ	๑. ผลผลิตทางการเกษตรมีคุณภาพและมูลค่าเพิ่มมากขึ้น ๒. เศรษฐกิจฐานรากมีความมั่นคงพึ่งพาตนเองได้	๑. ส่งเสริมการสร้างมูลค่าเพิ่มสินค้าทางการเกษตรและผลิตภัณฑ์ชุมชนให้มีศักยภาพในการแข่งขัน ๒. ส่งเสริมให้มีความมั่นคงทางเศรษฐกิจฐานรากทั้งในระดับครัวเรือน ชุมชน และหมู่บ้าน ๓. ส่งเสริมการสร้างองค์ความรู้และเทคโนโลยีและนวัตกรรมการผลิตเพื่อสร้างมูลค่าทางเศรษฐกิจ
๔. ส่งเสริมการท่องเที่ยวชุมชน	๑. ชุมชนมีศักยภาพด้านการท่องเที่ยวเพิ่มขึ้น ๒. จำนวนนักท่องเที่ยวและรายได้จากนักท่องเที่ยวเพิ่มขึ้น	๑. ส่งเสริมสนับสนุนการบริหารจัดการการท่องเที่ยวครบวงจร ๒. พัฒนาโครงสร้างพื้นฐานและสิ่งอำนวยความสะดวกให้ความพร้อมรองรับการท่องเที่ยว ๓. ส่งเสริมสนับสนุนการจัดกิจกรรมท่องเที่ยวเชิงเกษตร วัฒนธรรม ประเพณี และท่องเที่ยวชุมชน ๔. เสริมสร้างศักยภาพของบุคลากรที่เกี่ยวข้องเพื่อรองรับการขยายตัวสู่อุตสาหกรรมการท่องเที่ยว

ยุทธศาสตร์การ พัฒนา	เป้าหมาย	กลยุทธ์
๕. การพัฒนาและเสริมสร้างศักยภาพทรัพยากรมนุษย์	<p>๑. คนพัทลุงเป็นคนดี คนเก่ง มีการพัฒนาอย่างสมดุลรอบด้าน ทั้งด้านร่างกาย สติปัญญา และคุณธรรม จริยธรรม เป็นผู้มีความรู้และทักษะในศตวรรษที่ ๒๑</p> <p>๒. คนพัทลุงมีสุขภาวะที่ดีขึ้น</p> <p>๓. คนพัทลุงรักการออกกำลังกาย เล่นกีฬา และได้รับการพัฒนาสู่ระดับอาชีพ</p>	<p>๑. พัฒนาคุณภาพการจัดการศึกษา ในระบบ นอก ระบบและตามอัธยาศัยเพื่อการเรียนรู้ตลอดชีวิต</p> <p>๒. ส่งเสริมสนับสนุนให้มีการพัฒนารูปแบบและกิจกรรมการสร้างสุขภาวะทุกช่วงวัยโดยให้ความสำคัญกับผู้สูงอายุ คนพิการ และกลุ่มคนเปราะบาง</p> <p>๓. ส่งเสริมสนับสนุนการออกกำลังกาย การเล่นกีฬา นันทนาการ และการกีฬาเพื่อพัฒนาสู่ระดับอาชีพ</p>
๖. การส่งเสริมศาสนา ศิลปะ ประเพณี วัฒนธรรม และภูมิปัญญาท้องถิ่น	<p>๑. คนพัทลุงมีจิตสำนึกในการอนุรักษ์สืบสาน ศิลปะ ประเพณี วัฒนธรรม และภูมิปัญญาท้องถิ่น</p> <p>๒. คนพัทลุงปฏิบัติตนได้ตามหลักศาสนา</p>	<p>๑. ส่งเสริมสนับสนุนการจัดกิจกรรมอนุรักษ์สืบสาน ศิลปะ ประเพณี วัฒนธรรม และภูมิปัญญาท้องถิ่น</p> <p>๒. ส่งเสริมสนับสนุนศาสนา ให้มีความเข้มแข็งเป็นศูนย์รวมในการบ่มเพาะยึดเหนี่ยวจิตใจ</p>
๗. การพัฒนาทรัพยากรธรรมชาติและสิ่งแวดล้อม	<p>๑. ทรัพยากรธรรมชาติและสิ่งแวดล้อมมีความสมบูรณ์อย่างสมดุลและยั่งยืน</p>	<p>๑. ส่งเสริมการอนุรักษ์ฟื้นฟูทรัพยากรธรรมชาติและสิ่งแวดล้อม</p> <p>๒. จัดการมลพิษที่มีผลกระทบต่อสิ่งแวดล้อมทั้งระบบให้เป็นไปตามมาตรฐาน</p> <p>๓. เพิ่มประสิทธิภาพการบริหารจัดการทรัพยากรน้ำอย่างยั่งยืน</p>
๘. การพัฒนาประสิทธิภาพการบริหารจัดการองค์กรปกครองส่วนท้องถิ่น	<p>๑. องค์กรปกครองส่วนท้องถิ่นมีประสิทธิภาพสูงตามหลักธรรมาภิบาลในการจัดบริการและกิจกรรมสาธารณะ เพื่อตอบสนองความต้องการของประชาชน</p>	<p>๑. พัฒนาประสิทธิภาพการบริหารจัดการและการจัดระบบบริการที่ทันสมัยสู่องค์กรภาครัฐ ๔.๐</p> <p>๒. สร้างภาพลักษณ์ที่ดีขององค์กรปกครองส่วนท้องถิ่นด้วยการประชาสัมพันธ์ข้อมูลข่าวสารเชิงรุกอย่างมืออาชีพ</p> <p>๓. พัฒนาศักยภาพบุคลากรทุกระดับให้มีขีดความสามารถสูงในการปฏิบัติงาน</p> <p>๔. ส่งเสริมการมีส่วนร่วมของประชาชนและภาคีเครือข่ายในการพัฒนาท้องถิ่น</p>

๒. ยุทธศาสตร์การพัฒนาขององค์การบริหารส่วนตำบลปิ่นเต

๒.๑ วิสัยทัศน์

“เส้นทางคมนาคมสะดวก เกษตรกรรมก้าวหน้า ส่งเสริมการศึกษา
สืบสานภูมิปัญญา มุ่งพัฒนาคุณภาพชีวิต ยึดถือเศรษฐกิจพอเพียง ”

คำขวัญตำบลปิ่นเต

“แหล่งเกษตรอินทรีย์ มากมียางพารา พื้นที่นาข้าวสังข์หยด กราบพระอุดมปิฎก
พระหยกพระทรงเครื่อง ลือเลื่องวิสาหกิจชุมชน”

๒.๒ ยุทธศาสตร์การพัฒนาขององค์การบริหารส่วนตำบลปิ่นเต

ยุทธศาสตร์ที่ ๑ การเสริมสร้างความมั่นคง

ยุทธศาสตร์ที่ ๒ การพัฒนาโครงสร้างพื้นฐานและระบบโลจิสติกส์

ยุทธศาสตร์ที่ ๓ การสร้างความเข้มแข็งภาคเกษตร ระบบเศรษฐกิจ และส่งเสริมการท่องเที่ยว

ชุมชน ควบคู่การพัฒนาทรัพยากรธรรมชาติและสิ่งแวดล้อม

ยุทธศาสตร์ที่ ๔ การพัฒนาและเสริมสร้างศักยภาพทรัพยากรมนุษย์

ยุทธศาสตร์ที่ ๕ การส่งเสริมศาสนา ศิลปะ ประเพณี วัฒนธรรม และภูมิปัญญาท้องถิ่น

ยุทธศาสตร์ที่ ๖ การพัฒนาประสิทธิภาพการบริหารจัดการองค์กรปกครองส่วนท้องถิ่น

เป้าหมาย ยุทธศาสตร์ที่ ๑ การเสริมสร้างความมั่นคง

๑. สถาบันหลักของชาติ มีความเข้มแข็งเป็นศูนย์กลางยึดเหนี่ยวจิตใจของประชาชน

๒. ชุมชนมีความเข้มแข็ง ประชาชนมีความมั่นคงปลอดภัยในชีวิตและทรัพย์สินเพิ่มขึ้น
กลยุทธ์

๑. เสริมสร้างให้ประชาชน รักยึดมั่น และธำรงรักษาไว้ ซึ่งสถาบันหลักของชาติ

๒. เสริมสร้างภูมิคุ้มกันจากภัยคุกคาม (อาทิ ยาเสพติด โรคติดต่อ ภัยธรรมชาติ ไซเบอร์) และ

สร้างความมั่นคง ปลอดภัย ในชีวิตและทรัพย์สินของประชาชน

ยุทธศาสตร์ที่ ๒ การพัฒนาโครงสร้างพื้นฐานและระบบโลจิสติกส์

เป้าหมาย

๑. โครงสร้างพื้นฐานได้มาตรฐานและคุณภาพที่ดี

๒. ระบบโลจิสติกส์มีความเชื่อมโยงทั่วถึงทั้งภาคเกษตร และการท่องเที่ยว

กลยุทธ์

๑. พัฒนาระบบโครงสร้างพื้นฐานด้านคมนาคมขนส่งและสาธารณูปโภค

๒. ส่งเสริมสนับสนุนให้มีระบบโลจิสติกส์ที่เชื่อมโยงทั่วถึงกัน

ยุทธศาสตร์ที่ ๓ การสร้างความเข้มแข็งภาคเกษตร ระบบเศรษฐกิจ และส่งเสริมการท่องเที่ยว

ชุมชน ควบคู่การพัฒนาทรัพยากรธรรมชาติและสิ่งแวดล้อม

เป้าหมาย

๑. ผลผลิตทางการเกษตรมีคุณภาพและมูลค่าเพิ่มมากขึ้น

๒. เศรษฐกิจฐานรากมีความมั่นคงพึ่งพาตนเองได้

๓. ชุมชนมีศักยภาพด้านการท่องเที่ยว จำนวนนักท่องเที่ยวและรายได้จากนักท่องเที่ยว

เพิ่มขึ้น

๔. ทรัพยากรธรรมชาติและสิ่งแวดล้อมมีความสมบูรณ์อย่างสมดุลและยั่งยืน

กลยุทธ์

๑. จัดทำบำรุงรักษาแหล่งน้ำเพื่อการเกษตร

๑. ส่งเสริมการสร้างมูลค่าเพิ่มสินค้าทางการเกษตรและผลิตภัณฑ์ชุมชนให้มีศักยภาพในการ

แข่งขัน

๒. ส่งเสริมให้มีความมั่นคงทางเศรษฐกิจฐานรากทั้งในระดับครัวเรือน ชุมชน และหมู่บ้าน

๓. ส่งเสริมสนับสนุนการท่องเที่ยวเชิงนิเวศและวิถีชีวิตชุมชน

๔. พัฒนาโครงสร้างพื้นฐานและสิ่งอำนวยความสะดวกให้มีความพร้อมรองรับการท่องเที่ยว

๕. ส่งเสริมการอนุรักษ์ฟื้นฟูทรัพยากรธรรมชาติและสิ่งแวดล้อม

ยุทธศาสตร์ที่ ๔ การพัฒนาและเสริมสร้างศักยภาพทรัพยากรมนุษย์

เป้าหมาย

๑. คนป็นแต่เป็นคนดี คนเก่ง มีการพัฒนาอย่างสมดุลรอบด้าน ทั้งด้านร่างกาย สติปัญญา และคุณธรรม จริยธรรม เป็นผู้มีความรู้และทักษะ

๒. คนป็นแต่มีสุขภาวะที่ดีขึ้น รักการออกกำลังกาย เล่นกีฬา

กลยุทธ์

๑. พัฒนาคุณภาพการจัดการศึกษา ในระบบ นอกระบบและตามอัธยาศัยเพื่อการเรียนรู้

ตลอดชีวิต

๒. พัฒนาคุณภาพชีวิต เด็ก เยาวชน สตรี ผู้สูงอายุ ผู้พิการ และผู้ด้อยโอกาส

๓. ส่งเสริมสนับสนุนการป้องกันโรค การควบคุมโรค และการสาธารณสุข

๓. ส่งเสริมสนับสนุนการออกกำลังกาย การเล่นกีฬา นันทนาการ

ยุทธศาสตร์ที่ ๕ การส่งเสริมศาสนา ศิลปะ ประเพณี วัฒนธรรม และภูมิปัญญาท้องถิ่น

เป้าหมาย

๑. คนป็นแต่มีจิตสำนึกในการอนุรักษ์สืบสาน ศิลปะ ประเพณี วัฒนธรรม และภูมิปัญญา

ท้องถิ่น

๒. คนป็นแต่ปฏิบัติตนได้ตามหลักศาสนา

กลยุทธ์

๑. ส่งเสริมสนับสนุนการจัดกิจกรรมอนุรักษ์สืบสาน ศิลปะ ประเพณี วัฒนธรรม

และภูมิปัญญาท้องถิ่น

๒. ส่งเสริมสนับสนุนศาสนา ให้มีความเข้มแข็งเป็นศูนย์รวมในการบ่มเพาะยึดเหนี่ยวจิตใจ

ยุทธศาสตร์ที่ ๖ การพัฒนาประสิทธิภาพการบริหารจัดการองค์กรปกครองส่วนท้องถิ่น

เป้าหมาย

๑. องค์กรปกครองส่วนท้องถิ่นมีประสิทธิภาพสูงตามหลักธรรมาภิบาลในการจัดบริการและกิจกรรมสาธารณะ เพื่อตอบสนองความต้องการของประชาชน

กลยุทธ์

๑. พัฒนาประสิทธิภาพการบริหารจัดการและการจัดระบบบริการที่ทันสมัย

๒. พัฒนาศักยภาพบุคลากรทุกระดับให้มีขีดความสามารถสูงในการปฏิบัติงาน

๓. ส่งเสริมการมีส่วนร่วมของประชาชนและภาคีเครือข่ายในการพัฒนาท้องถิ่น

๔. การประชาสัมพันธ์ข้อมูลข่าวสารขององค์กรปกครองส่วนท้องถิ่น

๒.๓ เป้าประสงค์/ตัวชี้วัด/ค่าเป้าหมาย/กลยุทธ์

ยุทธศาสตร์	เป้าประสงค์	ตัวชี้วัด	ค่าเป้าหมาย					กลยุทธ์
			ปี ๒๕๖๖	ปี ๒๕๖๗	ปี ๒๕๖๘	ปี ๒๕๖๙	ปี ๒๕๗๐	
๑.การเสริมสร้างความมั่นคง	สถาบันหลักของชาติ มีความเข้มแข็งเป็นศูนย์กลางยึดเหนี่ยวจิตใจของประชาชน	จำนวนโครงการ/กิจกรรมที่เสริมสร้างความมั่นคง	๔	๔	๔	๔	๔	เสริมสร้างให้ประชาชน รักยึดมั่นและธำรงรักษาไว้ ซึ่งสถาบันหลักของชาติ
	ชุมชนมีความเข้มแข็ง ประชาชนมีความมั่นคงปลอดภัยในชีวิตและทรัพย์สินเพิ่มขึ้น	จำนวนโครงการ/กิจกรรมที่สร้างความเข้มแข็งและประชาชนมีความมั่นคงปลอดภัย	๒	๒	๒	๒	๒	เสริมสร้างภูมิคุ้มกันจากภัยคุกคาม (อาทิ ยาเสพติด โรคติดต่อภัยธรรมชาติ ไซเบอร์) และสร้างความมั่นคงปลอดภัยในชีวิตและทรัพย์สินของประชาชน
๒.การพัฒนาโครงสร้างพื้นฐานและระบบโลจิสติกส์	โครงสร้างพื้นฐานได้มาตรฐานและคุณภาพที่ดี	จำนวนโครงการ/กิจกรรมที่ดำเนินการระบบด้านคมนาคมและสาธารณูปโภค	๕	๕	๕	๕	๕	พัฒนาระบบโครงสร้างพื้นฐานด้านคมนาคมขนส่งและสาธารณูปโภค
๓.การเสริมสร้างความเข้มแข็งภาคเกษตร ระบบเศรษฐกิจ และส่งเสริมการ	ผลผลิตทางการเกษตรมีคุณภาพและมูลค่าเพิ่มขึ้น	สินค้าชุมชนให้ได้มาตรฐานและมีมูลค่าเพิ่มขึ้นและได้จดทะเบียนเป็นวิสาหกิจชุมชนไม่น้อยกว่า ๒ กลุ่ม	๑	๑	๑	๑	๑	สร้างมูลค่าเพิ่มสินค้าทางการเกษตรและผลิตภัณฑ์ชุมชนให้ได้มาตรฐาน
ห้องเที่ยวชุมชน ควบคู่การพัฒนา ทรัพยากรธรรมชาติและสิ่งแวดล้อม	มีสาธารณูปโภครองรับภาคการเกษตร และการท่องเที่ยวมีมาตรฐาน ทั้งถึงและเพียงพอ	จำนวนโครงการ/กิจกรรมด้านสาธารณูปโภค	๓	๓	๓	๓	๓	จัดหาบำรุงรักษาแหล่งน้ำเพื่อการเกษตร
								พัฒนาโครงสร้างพื้นฐานและสิ่งอำนวยความสะดวกให้มีความพร้อมรองรับการท่องเที่ยว
	ทรัพยากรธรรมชาติและ	จำนวนโครงการ/กิจกรรมที่	๓	๓	๓	๓	๓	ส่งเสริมการอนุรักษ์ฟื้นฟู

สิ่งแวดล้อมมีความ สมบูรณ์อย่าง สมดุลและยั่งยืน	ดำเนินการด้าน สิ่งแวดล้อม						ทรัพยากรธรรมชาติ และสิ่งแวดล้อม
--	------------------------------	--	--	--	--	--	------------------------------------

ยุทธศาสตร์	เป้าประสงค์	ตัวชี้วัด	ค่าเป้าหมาย					กลยุทธ์
			ปี ๒๕๖๖	ปี ๒๕๖๗	ปี ๒๕๖๘	ปี ๒๕๖๙	ปี ๒๕๗๐	
๔.การพัฒนา และ เสริมสร้าง ศักยภาพ ทรัพยากร มนุษย์	คนปันแต่เป็นคนดี คน เก่ง มีการพัฒนาอย่าง สมดุลรอบด้าน ทั้ง ด้านร่างกาย สติปัญญา และ คุณธรรม เป็นผู้มีความ รู้และทักษะ	จำนวน โครงการ/ กิจกรรมที่ ดำเนินการที่ พัฒนาด้าน การศึกษาเรียนรู้ ตลอดชีวิต	๔	๔	๔	๔	๔	พัฒนาคุณภาพ การจัดการศึกษา ในระบบ นอก ระบบและตาม อัธยาศัยเพื่อการ เรียนรู้ตลอดชีวิต
	คนปันแต่ได้รับ สวัสดิการและดูแล คุณภาพชีวิตอย่าง ทั่วถึง	ร้อยละ กลุ่มเป้าหมายที่ ได้รับการดูแล ช่วยเหลือตาม เกณฑ์ที่รัฐ กำหนด	๑๐๐	๑๐๐	๑๐๐	๑๐๐	๑๐๐	การส่งเสริม สวัสดิการและ สังคมสงเคราะห์
	คนปันแต่มีสุขภาวะที่ ดีขึ้น รักการออกกำลังกาย เล่นกีฬา	จำนวน โครงการ/ กิจกรรมที่ ดำเนินการและ สนับสนุนด้าน สาธารณสุข	๔	๔	๔	๔	๔	ส่งเสริมสนับสนุน การป้องกัน ควบคุมโรค และ การสาธารณสุข
		ร้อยละของ ประชาชนที่ออก กำลังกาย เล่น กีฬา	๒๐	๒๐	๒๐	๒๐	๒๐	ส่งเสริมสนับสนุน การออกกำลังกาย การเล่นกีฬา นันทนาการ
๕.การส่งเสริม ศาสนา ศิลปะ ประเพณี วัฒนธรรม และภูมิ ปัญญา ท้องถิ่น	คนปันแต่มีจิตสำนึกใน การอนุรักษ์สืบสาน ศิลปะ ประเพณี วัฒนธรรม และภูมิ ปัญญาท้องถิ่น	ร้อยละของ ประเพณี วัฒนธรรม และ ภูมิปัญญา ท้องถิ่นที่ได้รับ การอนุรักษ์และ สืบทอด	๙๐	๙๒	๙๔	๙๖	๑๐๐	ส่งเสริมสนับสนุน การจัดกิจกรรม อนุรักษ์สืบสาน ศิลปะ ประเพณี วัฒนธรรม และ ภูมิปัญญาท้องถิ่น
๖.การพัฒนา ประสิทธิภาพ การบริหาร จัดการองค์กร ปกครองส่วน ท้องถิ่น	องค์กรปกครองส่วน ท้องถิ่นมีประสิทธิภาพ สูงตามหลักธรรมาภิ บาลในการจัดบริการ และกิจกรรม สาธารณะ เพื่อ	จำนวน โครงการ/ กิจกรรมที่ สามารถเพิ่ม ประสิทธิภาพใน การปฏิบัติงาน	๓	๓	๓	๓	๓	๑.พัฒนา ประสิทธิภาพการ บริหารจัดการและ การจัดระบบ บริการที่ทันสมัย ๒. ส่งเสริมการมี

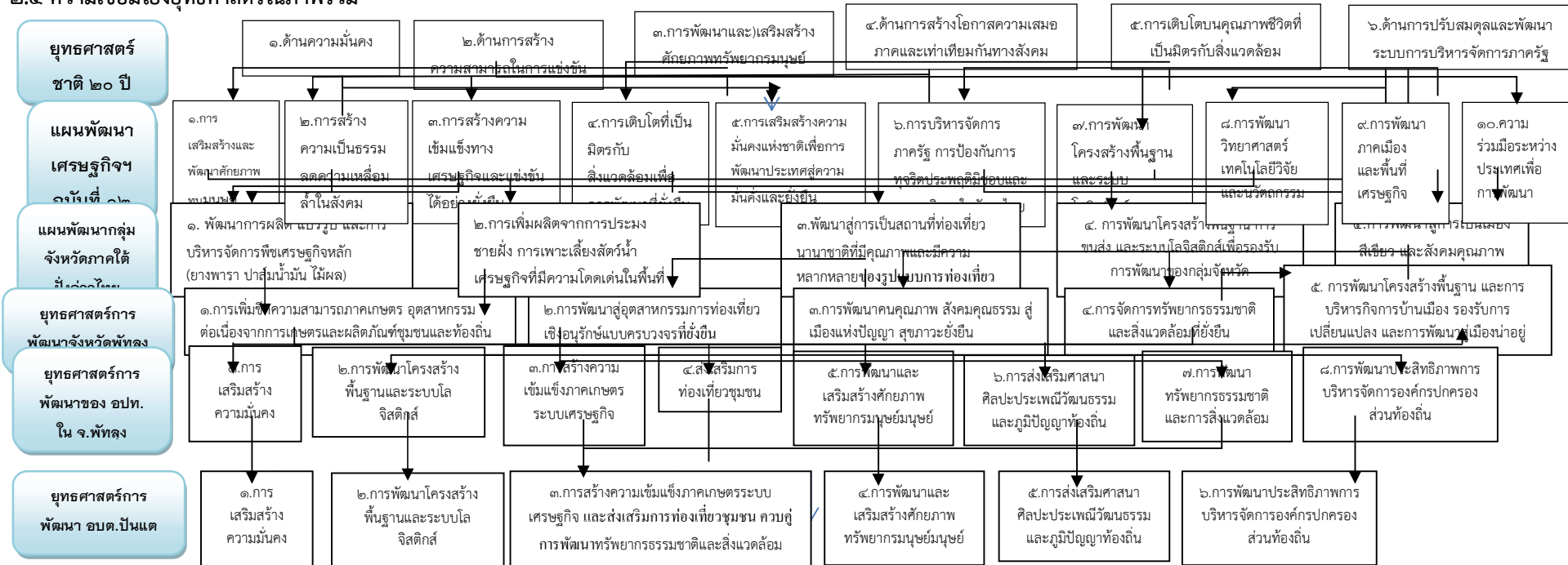
	ตอบสนองความต้องการของประชาชน							ส่วนร่วมของประชาชนและภาคีเครือข่ายในการพัฒนาท้องถิ่น
--	------------------------------	--	--	--	--	--	--	--

๒.๔ จุดยืนทางยุทธศาสตร์

จากประเด็นความเชื่อมโยงยุทธศาสตร์ที่สำคัญของแผนยุทธศาสตร์ชาติ แผนพัฒนาเศรษฐกิจและสังคมแห่งชาติฉบับที่ ๑๒ ยุทธศาสตร์กลุ่มจังหวัด ยุทธศาสตร์จังหวัด และยุทธศาสตร์การพัฒนาขององค์กรปกครองส่วนท้องถิ่นในเขตจังหวัด จะเห็นได้ว่ามีความเชื่อมโยงกันอย่างชัดเจนในการนำมาเป็นแนวทางกำหนดประเด็นยุทธศาสตร์การพัฒนาขององค์กรปกครองส่วนท้องถิ่น ซึ่งการกำหนดประเด็นยุทธศาสตร์การพัฒนาที่ชัดเจนจะเป็นการเตรียมการพัฒนา เป็นการนำภูมิคุ้มกันที่มีอยู่ พร้อมทั้งเร่งสร้างภูมิคุ้มกันในท้องถิ่นให้เข้มแข็งขึ้น เพื่อเตรียมความพร้อมคน สังคม และระบบเศรษฐกิจของชุมชนให้สามารถปรับตัวรองรับผลกระทบจากการสภาวะการณ์เปลี่ยนแปลงได้อย่างเหมาะสม โดยให้ความสำคัญกับการพัฒนาคน สังคม เศรษฐกิจภายในชุมชนให้มีคุณภาพ ใช้ทรัพยากรที่มีอยู่ภายในชุมชนอย่างคุ้มค่าและเกิดประโยชน์สูงสุด รวมทั้งสร้างโอกาสทางเศรษฐกิจด้วยฐานความรู้ เทคโนโลยี นวัตกรรม และความคิดสร้างสรรค์ บนพื้นฐานการผลิตและการบริโภคที่เป็นมิตรต่อสิ่งแวดล้อม ซึ่งจะนำไปสู่การพัฒนาเพื่อประโยชน์สุขที่ยั่งยืนของชุมชนตามหลักปรัชญาของเศรษฐกิจพอเพียง องค์กรบริหารส่วนตำบลป็นแต่ จึงได้กำหนดจุดยืนทางยุทธศาสตร์ประกอบด้วย

๑. เสริมสร้างให้ประชาชน รักยึดมั่น และธำรงรักษาไว้ ซึ่งสถาบันหลักของชาติ
๒. เสริมสร้างภูมิคุ้มกันจากภัยคุกคาม (อาทิ ยาเสพติด โรคติดต่อ ภัยธรรมชาติ ไซเบอร์) และสร้างความมั่นคง ปลอดภัย ในชีวิตและทรัพย์สินของประชาชน
๓. พัฒนาระบบโครงสร้างพื้นฐานด้านคมนาคมขนส่งและสาธารณูปโภค
๔. จัดทำบำรุงรักษาแหล่งน้ำเพื่อการเกษตร
๕. ส่งเสริมการสร้างมูลค่าเพิ่มสินค้าทางการเกษตรและผลิตภัณฑ์ชุมชนให้มีศักยภาพในการแข่งขัน
๖. ส่งเสริมให้มีความมั่นคงทางเศรษฐกิจฐานรากทั้งในระดับครัวเรือน ชุมชน และหมู่บ้าน
๗. พัฒนาโครงสร้างพื้นฐานและสิ่งอำนวยความสะดวกให้มีความพร้อมรองรับการท่องเที่ยว
๘. ส่งเสริมการอนุรักษ์ฟื้นฟูทรัพยากรธรรมชาติและสิ่งแวดล้อม
๙. พัฒนาคุณภาพชีวิต เด็ก เยาวชน สตรี ผู้สูงอายุ ผู้พิการ และผู้ด้อยโอกาส
๑๐. ส่งเสริมสนับสนุนการป้องกันโรค การควบคุมโรค และการสาธารณสุข
๑๑. ส่งเสริมสนับสนุนการออกกำลังกาย การเล่นกีฬา นันทนาการ
๑๒. ส่งเสริมสนับสนุนการจัดกิจกรรมอนุรักษ์สืบสาน ศิลปะ ประเพณี วัฒนธรรม และภูมิปัญญาท้องถิ่น
๑๓. พัฒนาประสิทธิภาพการบริหารจัดการและการจัดระบบบริการที่ทันสมัย

๒.๕ ความเชื่อมโยงยุทธศาสตร์ในภาพรวม



๓. การวิเคราะห์เพื่อพัฒนาท้องถิ่น

๓.๑ การวิเคราะห์กรอบการจัดทำยุทธศาสตร์ขององค์กรปกครองส่วนท้องถิ่น

การวิเคราะห์สภาพแวดล้อมและศักยภาพ องค์การบริหารส่วนตำบลปันแตได้ใช้เทคนิค SWOT Analysis มาวิเคราะห์ประเมินสภาพการพัฒนาในปัจจุบัน และภาพรวมของโอกาสการพัฒนาในอนาคต เพื่อนำไปสู่การกำหนดวิสัยทัศน์ ยุทธศาสตร์ กลยุทธ์ และเป้าประสงค์ ว่ามีความสอดคล้องกับวัตถุประสงค์การพัฒนาของท้องถิ่นเพียงใด หรือมีจุดเน้นไปในทิศทางใด โดยสามารถสรุปผลการวิเคราะห์ SWOT Analysis ได้ดังนี้

๑) การวิเคราะห์สภาพแวดล้อมภายในขององค์การบริหารส่วนตำบลปันแต

เป็นการวิเคราะห์และพิจารณาทรัพยากรและความสามารถภายในองค์กรทุก ๆ ด้าน เพื่อที่จะระบุจุดแข็งและจุดอ่อนขององค์กรแหล่งที่มาเบื้องต้นของข้อมูล เพื่อการประเมินสภาพแวดล้อมภายใน คือระบบข้อมูลเพื่อการบริหารทรัพยากรขององค์กร ทั้งในด้านทรัพยากรบุคคล ด้านการเงิน ด้านวัสดุอุปกรณ์ เครื่องไม้ เครื่องมือ และด้านการจัดการวิธีการปฏิบัติงานภายในองค์กรเป็นประการสำคัญ

จุดแข็ง (S : Strength-s)

๑. เป็นฐานการผลิตทางการเกษตร ยางพารา ปาล์มน้ำมัน ผักต่าง ๆ ไม้ผล
๒. สภาพพื้นที่เหมาะสมกับการประกอบอาชีพเกษตรกรรม
๓. มีแหล่งรองรับน้ำภาคการเกษตรทั่วถึง
๔. มีการทำเกษตรอินทรีย์
๕. มีของฝาก ของที่ระลึก และผลิตภัณฑ์ชุมชนที่เด่น ข้าวสังข์หยด ผลิตภัณฑ์จากผึ้ง
๖. มีประวัติศาสตร์โบราณสถานเกี่ยวกับวัดสุนทรवास ประเพณี วัฒนธรรม ภูมิปัญญาท้องถิ่น

สืบทอดกันมายาวนาน

๗. มีกลุ่มวิสาหกิจชุมชน ศูนย์การเรียนรู้ชุมชนที่ได้มาตรฐาน

จุดอ่อน (W : Weakness)

๑. มีปัญหาทางสังคมไม่ได้รับการแก้ไข
๒. ขาดกระบวนการจัดการน้ำในเชิงบูรณาการ
๓. ขาดการรวมกลุ่มที่เข้มแข็ง
๔. ต้นทุนการผลิตในภาคการเกษตรสูง
๕. ไม่มีกลุ่มองค์กรจัดการท่องเที่ยวชุมชนที่มีศักยภาพ
๖. การบูรณาการการพัฒนาของภาคส่วนต่างๆ ยังไม่ดีพอ
๗. การบริหารจัดการงบประมาณไปสู่หมู่บ้านยังไม่ทั่วถึง สัดส่วนการใช้งบประมาณในการพัฒนา

มุ่งเน้นด้านโครงสร้างพื้นฐานมากเกินไป

๒) การวิเคราะห์สภาพแวดล้อมภายนอกขององค์การบริหารส่วนตำบลปันแต เป็นการวิเคราะห์

ปัจจัยภายนอกขององค์กร ทั้งที่เป็นโอกาสซึ่งเป็นข้อได้เปรียบ และอุปสรรคจุดด้อยที่เป็นข้อเสียเปรียบขององค์กร ที่ควรนำมาปรับปรุงให้ดีขึ้น หรือขจัดให้หมดไปอันจะเป็นประโยชน์ต่อการพัฒนาองค์กร ทั้งนี้ ย่อมขึ้นอยู่กับการเผชิญสถานการณ์เช่นใด และภายใต้สถานการณ์เช่นนั้น องค์กรควรจะทำอย่างไร เพื่อนำฐานข้อมูลที่ได้มาพัฒนาหรือแก้ไขปัญหาขององค์กรให้บรรลุผล

โอกาส (O : Opportunity)

๑. นโยบายของรัฐบาล กระทรวง กรม แผนพัฒนาภาค แผนพัฒนากลุ่มจังหวัดภาคใต้ฝั่งอ่าวไทย แผนพัฒนาจังหวัดพัทลุง เอื้อต่อการพัฒนาและบริการสาธารณะของท้องถิ่น

๒. เทคโนโลยีสารสนเทศมีความทันสมัยและรวดเร็ว สื่อทุกประเภทสามารถใช้ได้ทุกช่องทางและอยู่ในความสนใจของสาธารณชน

๓. แนวทางการพัฒนาประเทศที่ยึดหลักปรัชญาเศรษฐกิจพอเพียง เป็นกรอบแนวทางที่สามารถนำไปประยุกต์ใช้ได้กับการพัฒนาชุมชนท้องถิ่นได้อย่างเป็นรูปธรรม

๔. แนวโน้มผู้บริโภคมีความสนใจและต้องการผลิตภัณฑ์ที่มาจากชุมชนเพิ่มขึ้น รวมทั้งการเชื่อมโยงอัตลักษณ์เพื่อสร้างมูลค่าเพิ่มทางเศรษฐกิจ และการท่องเที่ยว เอื้อต่อการพัฒนางานด้านต่าง ๆ

๕. กระแสการท่องเที่ยวของจังหวัดพัทลุงขยายตัว แนวโน้มนักท่องเที่ยวเพิ่มมากขึ้น
อุปสรรค (T : Threat)

๑. ขาดการมีส่วนร่วมทางการเมือง การบริหารที่มีคุณภาพของภาคประชาชน

๒. เกิดภัยธรรมชาติ อุทกภัย วาตภัย และเกิดโรคระบาดในพืช สัตว์ และคน

๓. ราคาผลผลิตทางการเกษตรตกต่ำ

๔. การจัดสรรงบประมาณจากส่วนกลางให้แก่ท้องถิ่นไม่ได้จัดสรรเพื่อพัฒนาและบริการสาธารณะอย่างแท้จริง

๕. ปัญหาบังคับใช้กฎหมาย ระเบียบ หรือขั้นตอน ข้อบังคับของราชการในการดำเนินงานด้านต่าง ๆ มีความซับซ้อนก่อให้เกิดความล่าช้าไม่สามารถแก้ไขปัญหาต่าง ๆ ได้ทันเวลาที่

๖. วิถีชีวิตด้านคุณธรรม จริยธรรม ค่านิยมที่ดั่งงามของไทยเสื่อมถอย ปัญหาวัยรุ่น และการแพร่ระบาดของยาเสพติด

๗. การขยายตัวของกลุ่มทุนภายใน และภายนอกประเทศส่งผลกระทบต่อด้านเศรษฐกิจ สังคม การเมือง สิ่งแวดล้อมและวัฒนธรรม

๓.๒ การประเมินสถานการณ์สภาพแวดล้อมภายนอกที่เกี่ยวข้อง

กลไกการพัฒนาท้องถิ่น ยึดโยงอยู่กับการบริหารทรัพยากรการบริหารที่สำคัญ ๔ ประการ ซึ่งได้แก่ ทรัพยากรบุคคล งบประมาณ วัสดุ อุปกรณ์ และการบริหารจัดการ ซึ่งมีอยู่อย่างจำกัดให้เกิดประโยชน์สูงสุดกับประชาชนในท้องถิ่น ล้วนเกี่ยวพันกับปัจจัยภายนอกที่ส่งผลกระทบต่อองค์กรหลากหลายประการ ทั้งทิศทางนโยบายการพัฒนาของรัฐบาล การออกระเบียบ ข้อกฎหมาย หลักเกณฑ์ปฏิบัติ นโยบายทางการเงิน การคลัง ทั้งมิติด้านการเมือง การบริหารในระดับประเทศ ระดับภูมิภาค และระดับโลก การเปลี่ยนแปลงทางด้านสภาพแวดล้อม และภูมิอากาศของโลก การไหลบ่าของแรงงานต่างด้าว การค้าของกลุ่มทุนข้ามชาติ ความสัมพันธ์ หรือความขัดแย้งระหว่างรัฐ ราคาพืชผลทางการเกษตร การท่องเที่ยว ปัญหาอาชญากรรมและยาเสพติด การก่อการร้าย สิ่งต่างๆเหล่านี้ ล้วนส่งผลกระทบต่อการทำงานของภาครัฐไทยในระดับล่างสุด ก็คือ องค์กรปกครองส่วนท้องถิ่นอย่างหลีกเลี่ยงไม่ได้ ภายใต้สถานการณ์ดังกล่าว จำเป็นอย่างยิ่งที่หน่วยงานจะต้องเสริมสร้างจุดแข็ง และสลายจุดอ่อน ในโลกของการแข่งขันให้เท่าทันสถานการณ์ การเปลี่ยนแปลงอย่างไม่หยุดนิ่ง ทิศทางของการบริหารองค์กร เพื่อรองรับการความท้าทายจากสภาพแวดล้อมภายนอกนี้ จึงเป็นจุดหมายที่ภาคประชาสังคมคาดหวัง เพื่อนำไปสู่การอยู่ดี กินดี ของประชาชน ในท้องถิ่นให้เกิดความอยุ่อย่างยั่งยืนต่อไป